

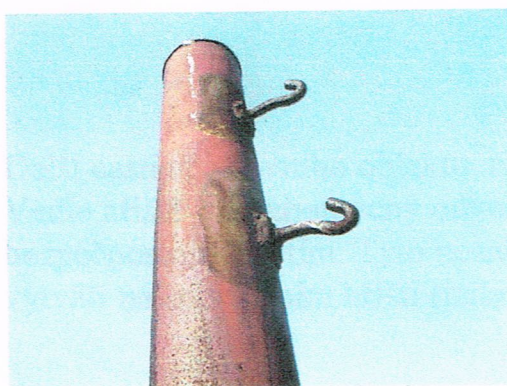
**Sportovní hřiště  
Schullhofova  
PRAHA 4**



2.8/10 ✓

fu rslr

Kofe



**Popis sportovního objektu :** kontrolovaný objekt slouží jako veřejné hřiště, neboť slouží organizované činnosti FC Háje, ale také školním aktivitám žáků. Hřiště je uzamčené, je opatřeno vstupní brankou i vjezdem pro potřebnou mechanizaci či lékařskou pomoc. Za oplocením vpravo se nachází nevyužitá

travnatá plocha . Na ploše jsou ocelové sloupky jejichž stabilita je dobrá, ale povrch sloupků je značně zkorodovaný a nejsou funkční.



Další částí sportovního objektu tvoří travnaté hřiště s běžeckou drahou. Vedle hřiště jsou zhotoveny odvodňovací kanálky, které nejsou opatřeny bezpečnostním krytím. Tyto nezabezpečené kanálky tak po celé své délce vytváří na sportovním hřišti riziko úrazu.



Nad touto částí hřiště se nachází provozní – **návštěvní řád**. Tento řád neposkytuje informaci o nejbližším zařízení tj. telefonní stanici k přivolání záchranné služby.

**Provozní řád** – požadovaný Vyhláškou MZ ČR č. 135/2004 Sb. nebyl předložen a provozovatelem nebyl zhotoven. V provozním řádu musí být uvedeny podmínky provozování sportovních hřišť, podmínky údržby, úklidu hrací plochy, způsob závlahy zatravněných ploch, rozsah údržby, rozpis kontrol zařízení venkovních hracích ploch a sportovního vybavení dle platných technických norem a legislativy, způsob přenášení a zabezpečení sportovních branek a další.



Přístup a východ na další sportovní hřiště tvoří vstup o šíři nad 90 cm, což technické normě vyhovuje



Sportovní plocha je oplocena , oplocení je opatřeno záchytnou sítí pro míče a je ukotveno do ocelových sloupků , na které navazuje dřevěné hrazení, kovový síťový program a polyamidová síť záchytná. Oplocení má vytrženou část kovové kulatinky , která vykazuje na konci ostrý hrot.



Oplocení má vytrženou část kovové sítě , která vykazuje na konci ostrý hrot.



Plocha oploceného hřiště je opatřena umělým trávníkem s granulátovým vsypem. Povrch sportovního hřiště je bez závad.

Na ploše hřiště jsou umístěny 4 ks sportovních branek. 2 ks branek na házenou 3 x 2 m a 2 ks branek na fotbal 5 x 2 m. Všechny branky jsou v tzv. "parkovací poloze", – tedy za hrací čarou.



Z uvedené parkovací pozice jsou posouvány k brankové čáře do herního postavení ! Posuvy branek jsou zřejmé z vytlačených míst v umělé trávě. Branky na fotbal jsou zabezpečeny proti převrácení pouze pomocí řetězů se zámek uchyceného za ocelové sloupky oplocení. Tyto dva řetězy současně zajišťují také dvě bočně postavené branky na házenou. Boční strany branek na házenou nejsou uchyceny vůbec. Ani jedna branka není opatřena výstražným bezpečnostním štítkem dle požadavku technických norem. Při posunu branek Do hrací poloh nejsou branky na fotbal ani na házenou zajištěny proti převrácení vůbec. Při hře na fotbalové branky nemohou branky na házenou zůstat v parkovací poloze. V případě přenesení branek mimo hrací plochu pak zůstává otázkou zajištění branek při počtu řetězů 2 ks na tři branky. Zabezpečení , přenášení a zajištění branek proti převrácení není upraveno nikde písemnou formou.



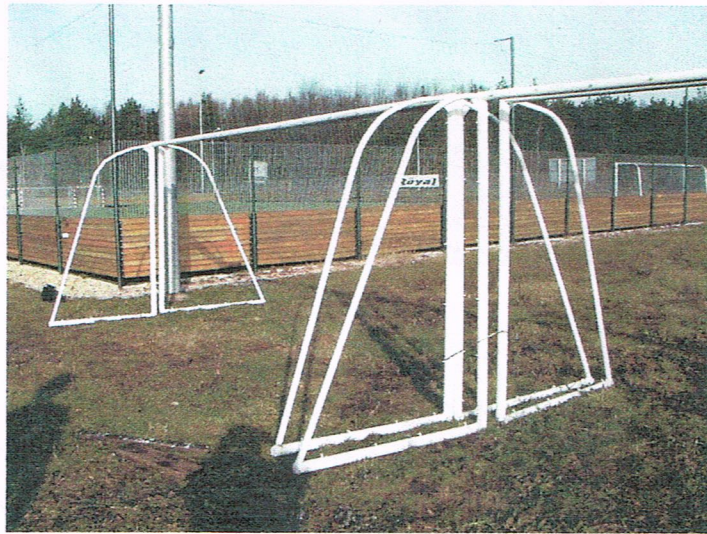
zajištění pouze řetězem



branka na pravé straně není jištěna



branka na levé straně není jištěna proti převrácení

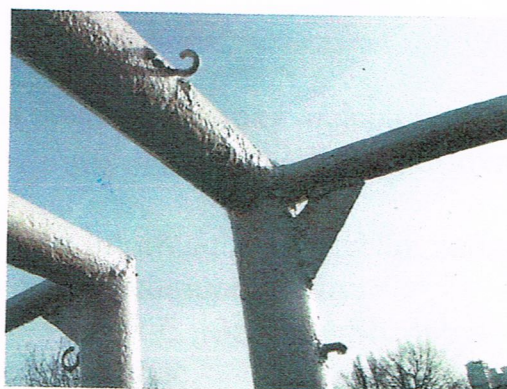


nedostatečné zajištění branek

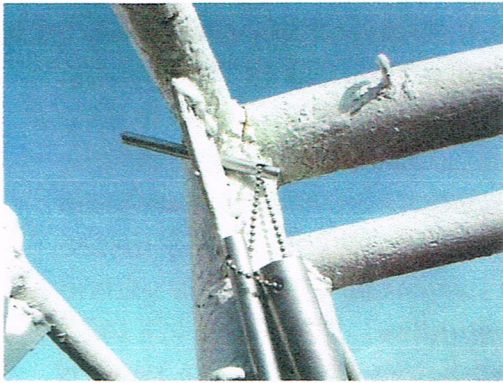




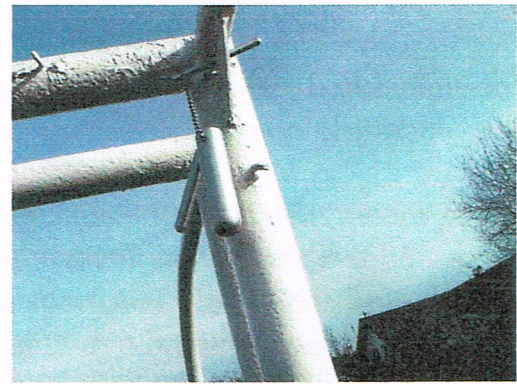
Dalším zařízením sportovního hřiště jsou 4 ks bílých ocelových branek na házenou. Tyto branky jsou umístěny vně oploceného hřiště na travnaté ploše. Jsou zajištěny proti převrácení pouze 1 ks ocelového lanka, kterým jsou pouze k sobě připoutány. Lanko není fixováno a zabezpečení není dostatečné. Pokud jsou postaveny branky do hrací pozice, nejsou zajištěny proti převrácení vůbec, zbývající dvě branky jsou opět pouze 1 ks ocelového lanka zajištěny tak, že jsou připoutány k sobě. Což při 2 ks branek nezajišťuje stabilitu a nezabezpečuje plně branky proti převrácení. Branky nevyhovují ČSN EN 748 + A1.



otevřené háky



rizika zachycení prstu



prasklé sváry s korozi

rizika zachycení prstu

Zkušebními prostředky TUV bylo prokázáno možné riziko zachycení prstů dle ČSN EN 15 312. Na povrchu ocelových trubek jsou trhliny, sváry jsou ostré, zkorodované. Oka k upevnění sítě nejsou instalovány tak, aby bylo vyloučeno zranění hráče. Tyto oka jsou otevřená. Kovové nekryté otevřené úchyty sítě jsou větší než 5 mm.

#### Zjištěné závady :

- 1.) povrch sloupků na sítě je značně zkorodovaný , sloupky nejsou funkční.
- 2.) nezabezpečené odtokové kanálky po celé své délce vytváří na sportovním hřišti riziko úrazu.
- 3.) provozní řád – návštěvní řád neposkytuje informaci o nejbližším zařízení tj. telefonní stanici k případnému přivolání záchranné služby.
- 4.) provozní řád – požadovaný Vyhláškou MZ ČR č. 135/2004 Sb. nebyl předložen a provozovatelem není zhotoven vůbec.
- 5.) oplocení má vytrženou část kovové kulatinky u drátěné sítě , která vykazuje na konci ostrý hrot.

- 6.) v parkovací poloze nejsou branky na házenou dostatečně zajištěny , po odstranění branek na házenou při fotbalové hře, pak nejsou v úklidové poloze zajištěny vůbec. Právě tak při posunutí branek do hrací polohy nejsou branky na házenou zajištěny dostatečně. Ani jedna branka není opatřena výstražným bezpečnostním štítkem dle požadavku technických norem ČSN EN 749 + A1.
- 7.) branky na fotbal v parkovací poloze nejsou zajištěny dle požadavků ČSN EN 748 + A1. Technická norma požaduje u fotbalových branek kotvení a to i u přenosných branek typu 3, které se na sportovním hřišti nachází. Branka v parkovací i hrací poloze musí být minimálně na dvou místech kotvená do země s možností odjištění kotvicích úchytů. Stávající fotbalové branky po posunutí ke hrací čáře nejsou pak zajištěny vůbec ( řetězy jsou krátké ) .
- 8.) zajištění branek, manipulace s brankami , způsob přenášení, ukládání do parkovací polohy, odpovědná osoba která uvádí branku do provozu – tyto důležité předpisy nejsou nikde písemně zpracovány .
- 9.) 4 ks bílé ocelové branky na fotbal - jsou zajištěny proti převrácení pouze pomocí jednoho kusu ocelového lanka, kterým jsou pouze k sobě připoutány. Pokud jsou dány branky na sportovní plochu pro hru, nejsou zajištěny proti převrácení vůbec , zbývající dvě branky v parkovací poloze jsou opět pouze jedním kusem ocelového lanka zajištěny tak, že jsou připoutány k sobě. Při dvou kusech branek bez opory nezajišťuje toto upevnění stabilitu a nezabezpečuje plně branky proti převrácení. Lanko nemá zafixovanou polohu a po tyčích branek se pohybuje.
- 10.) zkušebními prostředky TÜV bylo prokázáno možné riziko zachycení prstů dle ČSN EN 15 312.
- 11.) na povrchu ocelových trubek jsou trhliny, sváry jsou ostré, zkorodované
- 12.) oka k upevnění sítě nejsou instalovány tak, aby bylo vyloučeno zranění hráče. Tyto oka jsou otevřená. Kovové nekryté otevřené úchyty sítě jsou větší než 5 mm.
- 13.) k výrobkům nebyla předložena žádná dokumentace, návody na užívání, montáž ani provozování .

**Závěr : sportovní zařízení je provozováno v přímém rozporu s požadavky technických norem ČSN EN 15 312 , ČSN EN 748 +A1, ČSN EN 749 + A1 , Zákonem č.102/2001 Sb. v platném znění , Vyhláškou MZ ČR č. 135/2004 Sb . a Zákonem č. 22/97 Sb. , v platném znění.**

#### **Doporučení :**

- 1.) Odstranit stávající nevyhovující sloupky, doplnit kompletní sadu a využívat plochu hřiště ke sportovním hrám.

- 2.) Opatřit odtokové kanálky vhodnými krytkami , riziko úrazu zvrtnutí chodidla a pádů bude odstraněno
- 3.) zpracovat návštěvní řád hřiště s doplněním uvedení místa telef.stanice a dalších náležitostí
- 4.) zpracovat podrobný provozní řád hřiště
- 5.) opravit vytržené oplocení
- 6.) v provozním řádu podrobně vyřešit zajištění branek na házenou při parkování ( minimálně na dvou místech branky ) , vyřešit způsob přenášení, způsob zajištění branek v herní poloze. Dále povinné pevné kotvení do země - branek na fotbal s možností uvolnění úchytlů ( pro parkovací polohu i pro herní polohu ) , způsob přenášení. Nutné je určení zodpovědné osoby za uvádění branek do provozu a určení kdo smí branky přenášet. Provozní řád bude dále obsahovat veškeré náležitosti provozování a údržby sportovních ploch a zařízení včetně kontrolní činnosti.
- 7.) branky je potřeba doplnit výstražnými štítky
- 8.) ocelové branky na házenou bílé doporučujeme vyřadit z provozu a odstranit z plochy sportovního hřiště
- 9.) K výrobkům je vždy nutné zakládat dokumentace, návody na montáže, provozování, kontrolu a údržbu ( k brankám na házenou i fotbal je nutno doplnit ).

K revizi sportovního hřiště a k porovnání s požadavky technických norem bylo použito těchto zkušebních prostředků:

svinovací metr, měřící pásmo, soubor zkušebních sond testovaných zkušebnou TÜV s platnou kalibrací. Použité podklady ČSN EN 15 312, ČSN EN 748 + A1 , ČSN EN 749 + A1, Zákon č. 102/2001 Sb., o obecné bezpečnosti výrobku v platném znění , Vyhláška MZ ČR č. 135/2004 Sb ., zákon č. 22/97 Sb., v platném znění.

Revizi zařízení sportovního hřiště provedla Houžvičková – Sportservis certifikovaná osoba Českou společností pro jakost a Hospodářskou komorou ČR – revizní technik č. 001/2007. Osoba odborně způsobilá ve vyhledávání rizik č. 916/2005. Výše uvedené je názorem certifikované nezávislé osoby a nenahrazuje posouzení sportovních prvků autorizovanou osobou – zkušebnou.

V Praze dne 2008-01-23

.....  
Za objednavatele



.....  
za zhotovitele