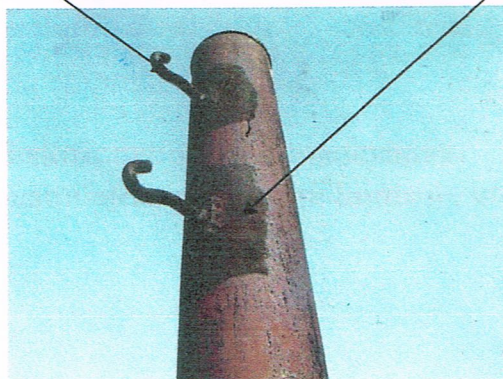


**Sportovní hřiště
Schulhoffova
Praha 4**



Popis sportovního objektu : kontrolovaný objekt slouží jako veřejné hřiště, neboť slouží organizované činnosti FC Háje, ale také školním aktivitám žáků. Hřiště je opatřeno vstupní brankou i vjezdem pro potřebnou mechanizaci či lékařskou pomoc.



Za oplocením vpravo se nachází nevyužitá travnatá plocha . Na ploše jsou ocelové sloupky jejichž stabilita je dobrá, ale povrch sloupků je značně zkorodovaný a nejsou funkční. Sloupky jsou zarostlé travou. Otevřené zkorodované háčky ohrožují uživatele.



Po levé straně na hřišti je provozní (návštěvní) řád, který je nedostatečný. Chybí v něm např. uvedení nejbližší telefonní veřejné stanice odkud lze přivolat případnou pomoc, jak se má uživatel na hřišti chovat apod. Tyto údaje však bezprostředně neohrožují bezpečnost dětí.

Provozní řád nebyl opět předložen a provozovatelem sportovního klubu nebyl zhotoven. V provozním řádu musí být uvedeny podmínky provozování sportovních hřišť , podmínky údržby, úklidu hrací plochy, způsob závlahy zatravněných ploch, rozsah údržby, rozpis kontrol zařízení venkovních hracích ploch a sportovního vybavení dle platných technických norem a legislativy , způsob přenášení a zabezpečení sportovních branek a další náležitosti.

Závada nebyla od ledna 2008 odstraněna, přestože byl na tento nedostatek provozovatel sportovního klubu upozorněn ústně přímo při první kontrole, které se osobně účastnil.

Další částí sportovního objektu tvoří travnaté hřiště s běžeckou drahou. Vedle hřiště jsou zhotoveny odvodňovací kanálky, které nejsou opatřeny bezpečnostním krytím. Tyto nezabezpečené kanálky tak po celé své délce vytváří na sportovním hřišti riziko úrazu.



otvory s rizikem zachycení chodidla



vyčnívající zkorodované kulatiny trčí do prostoru



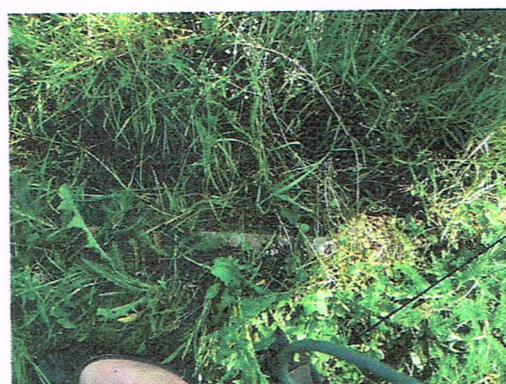
prohlubně , ocelové dráty



nekryté odtokové kanálky



prohlubně , ocelové dráty



nekryté odtokové kanálky



nekryté odtokové kanálky, riziko zvrtnutí chodidla, prohlubně , ocelové dráty ,

V současné době jsou navíc prohlubně kde nejsou kanálky částečně zarostlé a vytváří neočekávanou překážku s rizikem pádu a zranění o dráty.

Závady nebyly od ledna 2008 odstraněny.

Součástí sportovního areálu je oplocená plocha víceúčelového hřiště , oplocení je opatřeno záchytnou sítí pro míče a je ukotveno do ocelových sloupků , na které navazuje dřevěné hrazení, kovový síťový program a polyamidová síť záchytná. Oplocení má vytrženou část kovové kulatinky, na konci ostrý hrot.



Závada nebyla od ledna 2008 odstraněna.



Povrch hřiště je tvořen umělou travnatou plochou se zásypem z granulátu.
Na ploše hřiště jsou umístěny sportovní branky na házenou 3 x 2 m
a 2 ks branek na fotbal 5 x 2 m

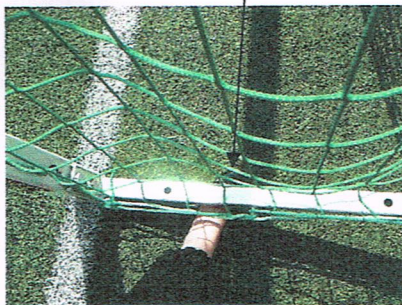
Branky na házenou nemají žádné zabezpečení proti převrácení a jsou v hrací poloze pouze postaveny k čáře !



branky nemají vylepeny bezpečnostní štítky



branky nejsou kotveny ani v parkovací poloze



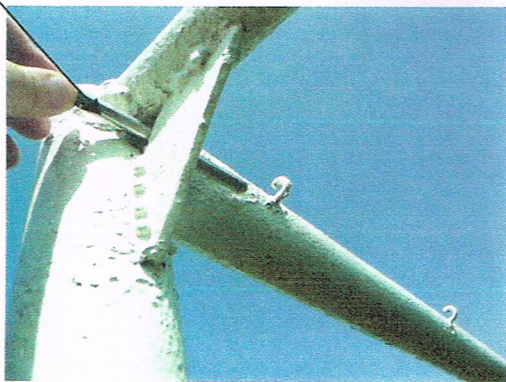
riziko převrácení branek s následným úrazem



riziko převrácení branek s následným úrazem !

**Branky jsou v hrubém rozporu s bezpečným užíváním
při přenášení hrozí vážný úraz !**

Venkovní travnaté hřiště – 4 volně ložené branky



prokázáno zkušebním prostředkem
riziko zachycení prstu



otevřené háčky



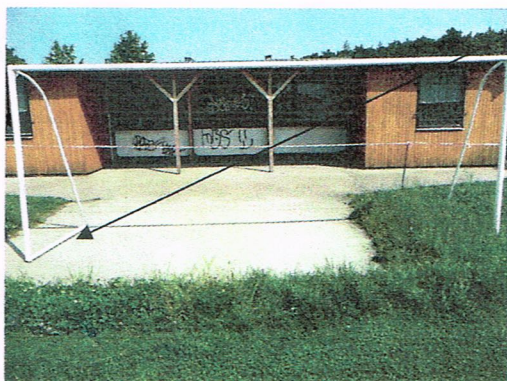
otevřené háčky vytváří rizika úrazu



4 ks branek jsou volně ložené



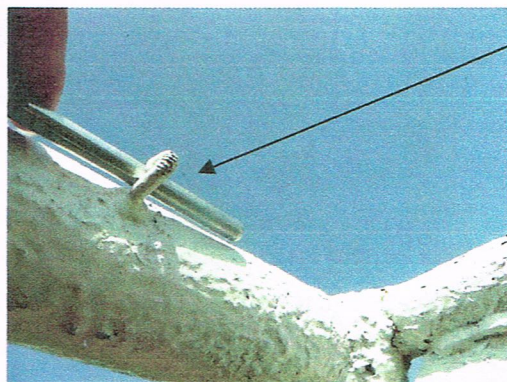
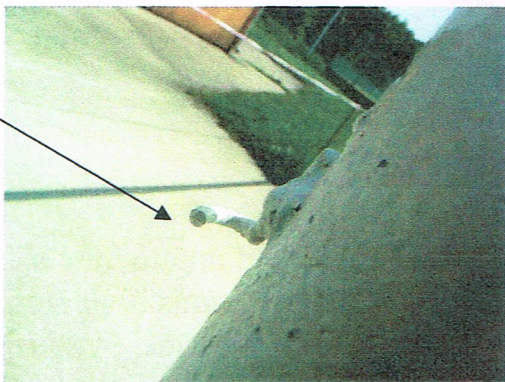
volně ložená branka



volně ložená branka



ani jedna ze 4 ks branek není kotvena !



otevřené háčky u držáků sítí jsou otevřené do prostoru
vytváří rizika poranění nejen při hře v brance ale i v parkovací poloze



prokázáno zkušebním prostředkem
riziko zachycení prstu



Na venkovním hřišti jsou čtyři nekotvené branky. Jde o starší branky bílé barvy, povrch je zkorodovaný, jsou vytržené sváry, rozsáhlá koroze prostupuje skrz trubky, jsou zde otevřená oka – zkušebním prostředkem je prokázáno riziko zachycení prstu. Branky nejsou kotveny ani jinak zabezpečeny proti převrácení. Není na nich vylepen bezpečnostní štítek. **Branky jsou v hrubém rozporu s bezpečným užíváním při přenášení hrozí vážný úraz !**



prokázáno zkušebním prostředkem
riziko zachycení prstu

Závada nebyla od ledna 2008 odstraněna.



Závada nebyla od ledna 2008 odstraněna.

Branky na fotbal v parkovací poloze nejsou zajištěny dle požadavků ČSN EN 748 + A1. Technická norma požaduje u fotbalových branek kotvení a to i u přenosných branek typu 3, které se na sportovním hřišti nachází. Branka v parkovací i hrací poloze musí být minimálně na dvou místech kotvená do země s možností odjištění kotvicích úchytů. Stávající fotbalové branky po posunutí ke hrací čáře nejsou pak zajištěny vůbec (řetězy jsou krátké) .



Na mantinelu je z venkovní části vyštípnuté prkno, které vytváří riziko poranění či zadření třísky.

Zjištěné závady :

- 1.) povrch sloupek na síti je značně zkorodovaný , sloupky nejsou funkční – plocha u vchodové části je zarostlá a nevyužitá.
- 2.) nezabezpečené odtokové kanálky po celé své délce vytváří na sportovním hřišti riziko úrazu, vyčnívají z této plochy ocelové kulatiny a dráty. Kanálky jsou nyní ještě navíc zarostlé travou a tvoří neočekávanou překážku na ploše s rizikem úrazu.
- 3.) návštěvní řád – označený jako provozní řád neposkytuje informaci o nejbližším zařízení tj. telefonní stanici k případnému přivolání záchranné služby.
- 4.) provozní řád – požadovaný Vyhláškou MZ ČR č. 135/2004 Sb. nebyl opět předložen a provozovatelem není zhotoven vůbec.
- 5.) oplocení má stále vytrženou část kovové kulatinky u drátěné sítě , která vykazuje na konci ostrý hrot.
- 6.) branky na házenou nejsou vůbec zajištěny proti převrácení (ani řetězy) a to jak veškeré branky na házenou v uzavřeném areálu hřiště s umělou travou , tak v otevřeném areálu další 4 ks branek – v úklidové i hrací poloze nejsou nijak zajištěny. Ani jedna branka není opatřena výstražným bezpečnostním štítkem dle požadavku technických norem ČSN EN 749 + A1.
- 7.) branky na fotbal v parkovací poloze nejsou zajištěny dle požadavků ČSN EN 748 + A1. Technická norma požaduje u fotbalových branek kotvení a to i u přenosných branek typu 3, které se na sportovním hřišti nachází. Branka v parkovací i hrací poloze musí být minimálně na dvou místech kotvená do země s možností odjištění kotvících úchyťů. Stávající fotbalové branky po posunutí ke hrací čáře nejsou pak zajištěny vůbec (řetězy jsou krátké) .
- 8.) zajištění branek, manipulace s brankami , způsob přenášení, ukládání do parkovací polohy, odpovědná osoba která uvádí branku do provozu – tyto důležité předpisy nejsou nikde písemně zpracovány (bylo doporučeno provozovateli sportovního klubu při minulé kontrole zhotovení provozního řádu)
- 9.) 4 ks bílé ocelové branky na fotbal - nejsou zajištěny proti převrácení
- 10.) zkušebními prostředky TÜV bylo prokázáno v těchto brankách možné riziko zachycení prstů dle ČSN EN 15 312.
- 11.) na povrchu ocelových trubek jsou trhliny, sváry jsou ostré, zkorodované
- 12.) oka k upevnění sítě nejsou instalovány tak, aby bylo vyloučeno zranění hráče. Tyto oka jsou otevřená. Kovové nekryté otevřené úchyty sítí jsou větší než 5 mm.
- 13.) k výrobkům nebyla předložena žádná dokumentace, návody na užívání, montáž ani provozování – opět nebyly připraveny.
- 14.) Na dřevěném mantinelu je poškození. Výdřeva je zlomená, vyčnívají třísky a otřepy.

Opatření k odstranění rizik:

- 1.) Odstranit stávající nevyhovující sloupky, doplnit kompletní sadu a využívat plochu hřiště ke sportovním hrám.
- 2.) Opatřit odtokové kanálky vhodnými krytkami , odstranit ocelové kulatiny a dráty. Riziko úrazu a zvrtnutí chodidla a pádů bude odstraněno
- 3.) zpracovat návštěvní řád hřiště s doplněním uvedení místa telef.stanice a dalších náležitostí
- 4.) zpracovat podrobný provozní řád hřiště
- 5.) opravit vytržené oplocení
- 6.) v provozním řádu podrobně vyřešit zajištění branek na házenou při parkování (minimálně na dvou místech branky) , vyřešit způsob přenášení, způsob zajištění branek v herní poloze. Dále povinné pevné kotvení do země - branek na fotbal s možností uvolnění úchyťů (pro parkovací polohu i pro herní polohu), způsob přenášení. Nutné je určení zodpovědné osoby za uvádění branek do provozu a určení kdo smí branky přenášet. Provozní řád bude dále obsahovat veškeré náležitosti provozování a údržby sportovních ploch a zařízení včetně kontrolní činnosti.
- 7.) branky je potřeba doplnit výstražnými štítky
- 8.) ocelové branky na házenou bílé doporučujeme vyřadit z provozu a odstranit z plochy sportovního hřiště
- 9.) K výrobkům je vždy nutné zakládat dokumentace, návody na montáže, provozování, kontrolu a údržbu (k brankám na házenou i fotbal je nutno doplnit).
- 10.)Výměnu poškozeného prkna u oplocení

K revizi sportovního hřiště a k porovnání s požadavky technických norem bylo použito těchto zkušebních prostředků:

svinovací metr, měřicí pásmo, soubor zkušebních sond testovaných zkušebnou TUV s platnou kalibrací.Použité podklady ČSN EN 15 312, ČSN EN 748 + A1 , ČSN EN 749 + A1, Zákon č. 102/2001 Sb., o obecné bezpečnosti výrobku v platném znění , Zákon č. 258/2000 Sb. Revizi zařízení sportovního hřiště provedla Houžvičková – Sportservis , nezávislá certifikovaná osoba Českou společností pro jakost a Hospodářskou komorou ČR – revizní technik č. 001/2007. Osoba odborně způsobilá ve vyhledávání rizik č. 916/2005. Výše uvedené je názorem certifikované nezávislé osoby a nenahrazuje posouzení sportovních prvků autorizovanou osobou – zkušebnou.

Závěr : sportovní zařízení je provozováno v přímém rozporu s požadavky technických norem ČSN EN 15 312 , ČSN EN 748 +A1, ČSN EN 749 + A1 , Zákonem č.102/2001 Sb. v platném znění a Zákonem č. 258/2000 Sb., v platném znění.

Od konce ledna 2008 nebyla sjednána náprava a nebyly provedeny žádná opatření k odstranění rizik. Naopak při dnešní kontrole bylo zjištěno ještě více rizik. Např. branky nebyly zajištěny proti převrácení vůbec !

Zástupce provozovatele sportovního klubu byl při kontrole v lednu 2008 osobně přítomen a byl se závadami na místě seznámen !

Z důvodu opakovaných závad a vážnosti závad, které mohou ohrozit na zdraví uživatelů sportovního areálu doporučuji do odstranění výše uvedených závad sportovní areál UZAVŘÍT ! Není-li zařízení bezpečné, musí být přístup veřejnosti uzavřen.

V Praze dne 2008-06-06



.....
Za objednavatele

.....
za zhotovitele